

Minka

Le Fonds Paix & Résilience

BILAN D'ACTIVITÉ

2020

En 2020, les pays fragiles ont accueilli 460 millions de personnes vivant dans l'extrême pauvreté, soit près de 80 % du total mondial⁽¹⁾.

Dans un contexte où les crises deviennent toujours plus longues et complexes, le groupe AFD a fait de la Paix durable un engagement majeur, aux côtés du Climat et du Lien Social. Un engagement inscrit dans le cadre de la stratégie «Prévention, Résilience et Paix durable» de la France pour lutter contre la fragilisation des États et des sociétés. Cette approche globale s'appuie sur les complémentarités des moyens de l'équipe France dans les domaines de la défense, de la diplomatie et du développement (les 3D⁽²⁾) ou encore de la stabilisation et de l'action humanitaire.

Pour agir sur les déterminants des crises et apporter rapidement une réponse au bénéfice des populations locales, la France s'est dotée d'un moyen de financement adapté : le Fonds Paix et Résilience Minka. Cet outil de développement, mis en œuvre par l'AFD, est dédié aux interventions de moyen-long terme sur les territoires affectés par une crise ou un conflit. Le Fonds Minka poursuit ainsi un objectif : consolider la paix.

En 2020, alors que la COVID-19 a intensifié la volatilité du contexte, des défis ont dû, cette année encore, être relevés : des zones difficiles d'accès, un enjeu de coordination accru entre les acteurs et une attention systématique portée sur les actions au bénéfice des plus vulnérables – groupes marginalisés, réfugiés, déplacés forcés et populations hôtes. Cette préoccupation de « ne laisser personne de côté » est centrale dans les projets Minka. Grâce à son approche adaptée aux situations fragiles pour soutenir les gouvernements et répondre aux besoins des populations locales, Minka a su aller au-devant de ces enjeux sur les quatre bassins de crises prioritaires pour la politique extérieure de la France : le Sahel, le pourtour du Lac Tchad, la République centrafricaine et le Moyen-Orient.

Minka, une approche, quatre initiatives

Mener des projets avec le Fonds Minka



Pourquoi ?

Pour **consolider la paix**.



Avec qui ?

Le Fonds Minka finance des projets portés par **des gouvernements, des acteurs locaux ou encore des organisations de la société civile**.



Comment ?

Par le financement de projets - souvent multi-sectoriels - qui mettent en œuvre des activités en réponse aux enjeux du terrain et aux besoins des populations locales dans le but de favoriser la **cohésion sociale** et le **retour de la confiance** entre gouvernants et gouvernés. Ces projets sont, par ailleurs, menés dans le cadre d'une approche régionale.



Pour qui ?

Au bénéfice **des populations les plus vulnérables**, en favorisant les actions inclusives, attentives à **la jeunesse et à l'égalité entre les femmes et les hommes**.



Quand ?

Des actions menées **avant, pendant ou après une crise** : traiter en amont les fragilités dont se nourrissent les crises, renforcer les capacités de résilience des sociétés et des institutions, tout en accompagnant la sortie de crise.



Où ?

- Initiative Minka Sahel
- Initiative Minka Lac Tchad
- Initiative Minka RCA
- Initiative Minka Moyen-Orient

Minka, une approche et des projets soutenus par l'ensemble du groupe AFD

Proparco, sa filiale, déploie depuis 2018 ARIZ TPE Minka, un programme d'appui au secteur privé dans les contextes de crises; Expertise France, opérateur de mise en œuvre, est un acteur majeur de Minka: il est mobilisé sur ses quatre initiatives.

⁽¹⁾ OCDE (2020), États de fragilité.

⁽²⁾ 3D (Défense, Diplomatie, Développement): approche coordonnée mise en œuvre conjointement par le ministère des Armées, le ministère de l'Europe et des Affaires étrangères et son opérateur, l'AFD.

Engagements Minka de l'AFD

653 M€

engagés en 4 ans

○ RÉPARTITION DES ENGAGEMENTS PAR INITIATIVE
SUR LA PÉRIODE 2017-2020

**Initiative
Minka Sahel**

**318
M€**

**Initiative Minka
Moyen-Orient**

**213
M€**

**53
M€**

**Initiative
Minka Lac Tchad**

**66
M€**

**Initiative
Minka RCA**



**Facilité
secteur privé**

3 M€

(lancée en 2018)

78%

des projets engagés favorisent l'égalité entre les femmes et les hommes⁽¹⁾ (projets inclusifs, lutte contre les violences basées sur le genre, etc.)



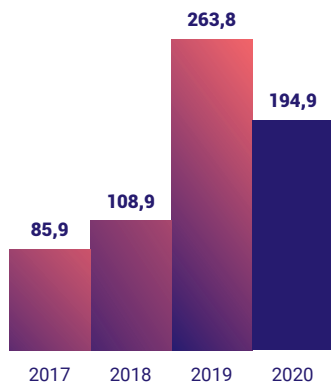
LES PROJETS MINKA S'INSCRIVENT DANS LE PLAN D'ACTION NATIONAL "FEMMES, PAIX ET SÉCURITÉ" DE LA FRANCE⁽²⁾.

+6 millions

de bénéficiaires des projets Minka octroyés en 2020.

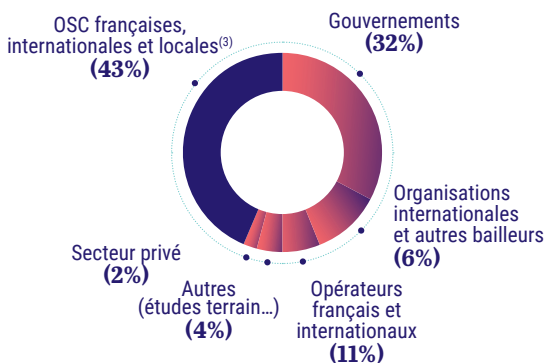


○ ÉVOLUTION DES ENGAGEMENTS SUR LA PÉRIODE 2017-2020 EN M€



EN QUATRE ANS, MINKA REPRÉSENTE 653 M€ EN FAVEUR DE 85 PROJETS POUR CONSOLIDER LA PAIX.

○ RÉPARTITION DES ENGAGEMENTS PAR MAÎTRISE D'OUVRAGE SUR LA PÉRIODE 2017-2020



DES MAÎTRISES D'OUVRAGE DIVERSIFIÉES POUR DES ACTIONS AU PLUS PRÈS DES SPÉCIFICITÉS ET DES BESOINS DU TERRAIN.

⁽¹⁾ Pourcentage de projets notés CAD 1 ou 2.

⁽²⁾ Plan émanant de la résolution 1325 "Femmes, Paix et sécurité" du Conseil de sécurité de l'ONU.

⁽³⁾ Les organisations de la société civile – aussi appelées OSC – françaises représentent près de la moitié des financements dédiés aux OSC.

L'Initiative Minka Sahel

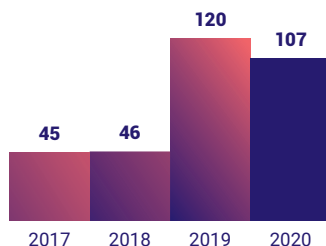
BURKINA FASO, MALI, MAURITANIE, NIGER ET TCHAD

En 2020, les violences envers les populations civiles au Sahel se sont encore aggravées, engendrant une sévère crise de protection. Le nombre de personnes déplacées dans leur propre pays a quadruplé depuis 2019, passant de 490 000 à plus de 2 millions, dont 80 % de femmes et d'enfants⁽¹⁾. Dans ce contexte, 8,9 millions de personnes ont souffert d'insécurité alimentaire aiguë et l'accès aux services sociaux essentiels s'est réduit : 3 891 écoles et 150 centres de santé étaient fermés⁽²⁾, ou non-fonctionnels, dans la seule région du Liptako-Gourma⁽³⁾. Pour répondre à ces enjeux, dans une zone prioritaire pour la politique extérieure de la France, l'Initiative Minka Sahel a octroyé 13 nouveaux projets afin de contribuer à prévenir et endiguer les conflits violents. Au niveau international, l'année 2020 a marqué un tournant avec la tenue du Sommet de Pau et le lancement de la Coalition pour le Sahel.

○ TOTAL DES ENGAGEMENTS SUR LA PÉRIODE 2017-2020



○ ÉVOLUTION DES ENGAGEMENTS SUR LA PÉRIODE 2017-2020 (EN M€)



En 2020, trois quart des financements sont concentrés dans la région du Liptako-Gourma⁽³⁾.

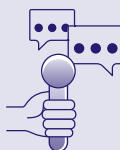


ZOOM SUR UN PROJET D'INCLUSION DES JEUNES PAR LES MÉDIAS



3 962

magazines / journaux
émis par 169 radios partenaires,
en **10 langues nationales**,
pour informer et favoriser
le débat citoyen⁽⁴⁾.



160

professionnels

- près de **30% de femmes** - formés
aux fondamentaux du journalisme
et à la production de contenus
interactifs avec/pour la jeunesse.

Projet MédiaSahel au Burkina Faso, Mali et Niger, avec l'Agence française de développement médias (CFI) - lancé en avril 2019 - 9 M€

➔ Objectif : favoriser, à travers les médias, l'inclusion de la jeunesse sahélienne marginalisée du Liptako-Gourma⁽³⁾.

⁽¹⁾ UNHCR (2021)

⁽²⁾ OCHA (2020)

⁽³⁾ La région du Liptako-Gourma comprend aussi la zone des "trois frontières" - entre le Burkina Faso, le Mali et le Niger.

⁽⁴⁾ 392 vidéos et émissions ont également été diffusées pour lutter contre la propagation de la COVID-19.

L'Initiative Minka Lac Tchad

CAMEROUN, NIGER, NIGÉRIA ET TCHAD

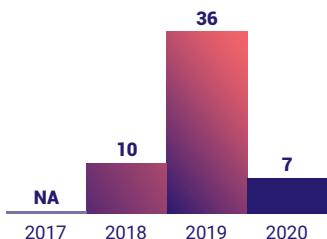
La progression de l'insécurité dans le bassin du Lac Tchad en 2020 a continué à creuser la vulnérabilité des communautés locales et à causer de nouveaux déplacements forcés – plus de 2,8 millions⁽¹⁾ depuis le début de la crise. Le nombre de personnes dans le besoin d'assistance humanitaire a atteint 12,5 millions⁽¹⁾. Ces tendances ont confirmé la pertinence de la logique d'intervention de l'Initiative Minka Lac Tchad : contribuer à endiguer la violence et renforcer la cohésion sociale en atténuant les facteurs de vulnérabilités liés à la crise Boko Haram. En 2020, un nouveau projet a ainsi été octroyé et les projets déjà opérationnels ont pu – malgré les restrictions sécuritaires et liées à la COVID-19 – continuer à déployer des interventions en ce sens.

○ TOTAL DES ENGAGEMENTS SUR LA PÉRIODE 2017-2020



53 M€

○ ÉVOLUTION DES ENGAGEMENTS SUR LA PÉRIODE 2017-2020 (EN M€)



En 2020, 70 % des engagements présentent un objectif prioritaire sur le genre.



ZOOM SUR UN PROJET DE PROTECTION DE L'ENFANCE

27 613

personnes sensibilisées aux VBG⁽²⁾ et aux mesures de prévention face à l'épidémie, dont 79 % de femmes et d'enfants.



7

jardins d'enfants mis en place dans les écoles et près de 500 enseignants, agents de santé et relais communautaires formés.



Projet ADELAC au Tchad, avec International Rescue Committee (IRC-UK⁽³⁾) - lancé en août 2020 - 10 Mc

➔ Objectif : créer des conditions favorables pour le développement des jeunes enfants, de la naissance jusqu'à la fin de l'école primaire.

⁽¹⁾ OCHA (2020)

⁽²⁾ VBG : violences basées sur le genre

⁽³⁾ IRC-UK est chef de file d'un consortium d'ONG formé avec COOPI, I&D et PADIESE.

L'Initiative Minka RCA

RÉPUBLIQUE CENTRAFRICAINE (RCA)

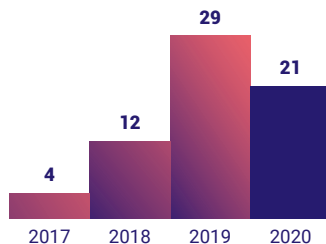
La situation en République centrafricaine s'est dégradée en fin d'année 2020. La recrudescence des tensions politiques et sécuritaires, liées au scrutin présidentiel, ont particulièrement touché les populations civiles, déjà fragilisées par les conséquences économiques de la crise sanitaire. Plus de la moitié de la population (2,8 millions de personnes) ont besoin d'une assistance humanitaire et 1,3 million⁽¹⁾ de centrafricains sont déplacés forcés (la moitié à l'intérieur du pays et l'autre réfugiée dans les pays limitrophes). Trois nouveaux projets Minka ont été octroyés en 2020 pour contribuer à accompagner la sortie de crise et soutenir la construction de la paix. Ils se sont concentrés dans le Nord-Est et le Grand Ouest du pays, au bénéfice des groupes particulièrement vulnérables.

○ TOTAL DES ENGAGEMENTS SUR LA PÉRIODE 2017-2020



66 M€

○ ÉVOLUTION DES ENGAGEMENTS SUR LA PÉRIODE 2017-2020 (EN M€)



En 2020, Minka représente plus de 50 % des opérations de l'AFD en RCA : un soutien croissant aux zones en crise dans le pays.



ZOOM SUR UN PROJET TRANSFRONTALIER DE COHÉSION



32

champs école paysans
créés pour former aux techniques d'agriculture durable et soutenir la cohésion économique.



18 000

personnes sensibilisées
aux enjeux sanitaires et aux VBG⁽²⁾ afin de renforcer la cohésion sociale.

Projet I Yeke Oko en République centrafricaine et au Cameroun, avec la Croix-Rouge française et un consortium d'ONG - lancé en septembre 2019 - 12 M€

► Objectif : appuyer le développement des territoires affectés par les déplacements de populations issus du conflit centrafricain, et ce, de manière équilibrée et durable.

⁽¹⁾ OCHA (2020)

⁽²⁾ VBG : violences basées sur le genre

L'Initiative Minka Moyen-Orient

LIBAN, JORDANIE, IRAK ET TURQUIE

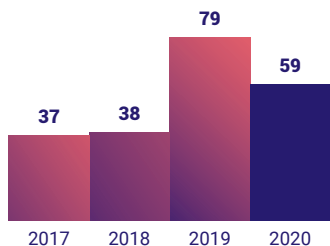
Le Moyen-Orient s'est enfoncé en 2020 dans une spirale de crises. Après 10 ans de guerre, 5,6 millions de Syriens restent réfugiés en Turquie, au Liban, en Jordanie et au Kurdistan irakien⁽¹⁾, pris en étau entre un impossible retour et une intégration refusée. La pandémie de COVID-19 génère une crise économique majeure, faisant basculer plusieurs millions de ménages, réfugiés comme hôtes, sous le seuil de pauvreté. Premier pays d'accueil en proportion de sa population, le Liban a sombré dans une crise interne, mise en lumière par l'explosion du port de Beyrouth en août 2020. Dans ce contexte, l'Initiative Minka Moyen-Orient a mobilisé 13 millions d'euros supplémentaires pour le relèvement de la ville et octroyé cinq nouveaux projets afin de contribuer à atténuer les vulnérabilités générées par les déplacements de populations et renforcer la résilience des pays d'accueil.

○ TOTAL DES ENGAGEMENTS SUR LA PÉRIODE 2017-2020



213 M€

○ ÉVOLUTION DES ENGAGEMENTS SUR LA PÉRIODE 2017-2020 (EN M€)



En 2020, près de 100 Me supplémentaires ont été mobilisés auprès de l'Union européenne.



ZOOM SUR UN PROJET DE RELANCE DE L'ÉCONOMIE RURALE ET AGRICOLE



15 800

animaux soignés dans des cliniques vétérinaires mobiles.



2 000

agriculteurs soutenus à terme.

Projet PERMA en Irak, avec Mercy Corps, Triangle Génération Humanitaire et Public Aid Organization - lancé en décembre 2018 - 10 Me

➔ **Objectif : contribuer à la relance de l'économie rurale et agricole dans le Gouvernorat de Ninive.**

⁽¹⁾ UNHCR (2020)

Perspectives 2021

Dégradation continue du contexte sécuritaire, humanitaire, sanitaire ou encore économique : comment le Fonds Minka va-t-il intensifier son action au cœur de la crise ?

« En l'absence de mesures rapides, significatives et solides, la conjonction de la pandémie de COVID-19 et du poids des conflits et des dérèglements climatiques mettra hors de portée l'atteinte des ODD et la fin de la pauvreté d'ici 2030⁽¹⁾ ».

L'année 2020 a été fortement marquée par l'épidémie mondiale de COVID-19 et les pays fragiles sont particulièrement touchés. Ils abritent 23% des habitants de notre planète et 43% de ceux qui risquent de basculer dans l'extrême pauvreté en raison du contexte sanitaire, soit 26 millions de personnes⁽²⁾. En 2021, le Fonds Minka poursuivra donc ses actions en **soutien à la santé et l'inclusion économique des jeunes**. Par exemple, au Liban, le projet PNSM met en place une assistance technique au programme national de la santé mentale, un diplôme universitaire dédié et le renforcement des services de santé mentale communautaires. Mis en œuvre avec l'Organisation Mondiale de la Santé (OMS), Médecins du Monde (MDM) et l'École Supérieure des Affaires (ESA), aujourd'hui, 1 888 personnes ont pu accéder à ces soins.

En 2021, Minka continuera également à se positionner en tant que **fer de lance de la mise en œuvre de l'agenda « Femmes, Paix et Sécurité »** (en lien avec la résolution 1325 – et celles qui l'ont suivie – du Conseil de sécurité des Nations Unies). La protection et la prise en compte des besoins spécifiques des femmes, ainsi que leur pleine participation aux projets de consolidation de la paix soutenus par Minka, sont centrales. En République centrafricaine, le projet Nengo, aux côtés de la Fondation Pierre Fabre⁽³⁾, a permis la création à Bangui d'un centre de prise en charge holistique des victimes de violences sexuelles et basées sur le genre. En moins d'un an, 29 formations ont été organisées et près de 500 survivantes ont d'ores et déjà été prises en charges.

En 2021, la **promotion des droits humains et l'accès à la justice comme aux services publics** seront des priorités. Au Mali, le projet SOCLE (Soutien Opérationnel à la Continuité et à la Légitimité de l'État) a pour objectif d'accompagner le retour de la puissance publique et l'amélioration de la délivrance des services essentiels dans des zones marginalisées. Pour ce faire, quatre pôles déconcentrés et des services publics itinérants – sous le pilotage des administrations locales – seront déployés. Cette approche allie pragmatisme et innovation : le retour de l'État et une méthode participative pour identifier les besoins.

Le Fonds Minka se dirige vers sa cinquième année de mise en œuvre et 2021 ouvrira la réflexion concernant le renouvellement de ses initiatives. Elle sera donc **une année clé pour Minka**.



⁽¹⁾ Banque mondiale (2020), Rapport bisannuel sur la pauvreté et la prospérité partagée

⁽²⁾ OCDE (2020), États de Fragilités

⁽³⁾ Le consortium de mise en œuvre du projet réunit également la Fondation Panzi RDC, la Fondation Dr Denis Mukwege et l'Institut francophone pour la justice et la démocratie.

Pour un monde en commun

Le groupe AFD contribue à mettre en œuvre la politique de la France en matière de développement et de solidarité internationale. Composé de l'Agence française de développement (AFD), en charge du financement du secteur public et des ONG, de la recherche et de la formation sur le développement durable, de sa filiale Proparco, dédiée au financement du secteur privé, et bientôt d'Expertise France, agence de coopération technique, le Groupe finance, accompagne et accélère les transitions vers un monde plus juste et résilient.

Nous construisons avec nos partenaires des solutions partagées, avec et pour les populations du Sud. Nos équipes sont engagées dans plus de 4 000 projets sur le terrain, dans les Outre-mer, dans 115 pays et dans les territoires en crise, pour les biens communs – le climat, la biodiversité, la paix, l'égalité femmes-hommes, l'éducation ou encore la santé. Nous contribuons ainsi à l'engagement de la France et des Français en faveur des Objectifs de développement durable (ODD). Pour un monde en commun.

